



たまりんの利用案内（時刻表）は、役場1階住民課、2階生活環境安全課、たまりん車内で配布しています。

問い合わせ先 生活環境安全課 ☎ 64-7708

お知らせ

玉村町役場 ☎ 65-2511(代) ☎ 65-2592

情報

各種手当などのお知らせ

健康福祉課 ☎(64)7705

特別障害者手当・障害児福祉手当

対象 極めて著しい重度障害の状態にあるため、日常生活において、常時特別な介護を必要とする重度障害者（思）。ただし所得制限、診断書の提出、要否判定などがあります。（2・5・8・11月に支給）

手当 特別障害者手当（月額26,440円）／障害児福祉手当（月額14,380円）※県からの手当となります。

手続き 手帳・印鑑・本人名義の預金通帳・専用診断書・住民票などをお持ちのうえ、健康福祉課まで。

在宅重度障害児手当

対象 20歳未満の障害児で保護者と同居し、かつ身体1～3級、知的A～B1の者
手当 月額3,000円（3・9月支給）※障害児福祉手当との併給は不可。

手続き 手帳、印鑑、申請者

名義の預金通帳をお持ちのうえ、健康福祉課まで。

内臓疾患者見舞金

対象 人工肛門または人口尿道（ストマ用器具）の使用
手当 月額2,500円（3・9月支給）

手続き 手帳、印鑑、証明書などをお持ちのうえ、健康福祉課まで。

腎臓機能障害者通院交通費

対象 人工透析のための通院に要した交通費を補助。（8・12・3月支給）

※病院の送迎サービスを利用している人は対象外です。
※透析以外の治療は、対象外です。

手続き 手帳、印鑑、通院証明書をお持ちのうえ、健康福祉課まで。

特定疾患見舞金

対象 特定疾患医療給付受給者証、小児慢性特定疾患医療受給者証、特定疾患老人保健法一部負担金等受給者証を交付されている人。

見舞金 月額3,000円（4・8・12月支給）

手続き 医療給付受給者証、預金通帳、印鑑をお持ちのうえ、健康福祉課まで。

心臓病児に対する心臓手術見舞金

対象 18歳未満の児童の心臓手術に対して、その保護者

総務課政策推進室 ☎ 64-7711 ☎ 65-2592

解説します!! 自治基本条例 ③⑥

人権尊重および男女共同参画の原則（その1） —人権尊重って？—

自治基本条例第8条は「わたくしたち住民は、自らの発言と行動に責任を持つとともに、一人ひとりが基本的人権を尊重することを原則とします」となっています。

日本国憲法でも保障されている基本的人権を尊重するとは、具体的にどうすれば良いと思いますか？

法律や条例の条文は、とかく聞きなれない言葉が多く、難しく考えてしまいがちです。しかし、それでは法律や条例に込められている「思い」は共有することができませんよね。いろいろと議論はあるのですが、人権を尊重することを簡潔に表現してみると『自分がさ

れて嫌なことは決して他人に対してもしない。他人の喜んでる姿を見ると自分のことのようにうれしい』というのが基本だと思うのです。

よく、相手の立場を自分に置き換えて考えればわかると聞きます。置かれている環境や性別、性格などが違う相手に置き換えるのは、なかなか大変なことで実践に繋げることは困難なこともあると言えますが、そういう視点に立つことがまず大事で、そのうえで一人ひとりが自分の発言や行動に責任を持ちたいものです。



月曜日は一部の窓口が午後7時まで

住民票の発行や税金の収納などの業務を、毎週月曜日(祝日の場合は翌日)は午後7時まで延長しています。

一部取り扱いできないことがありますので、事前にお問い合わせください。

課名	業務内容
住民課 戸籍住民係 ☎64-7701 国保年金係 ☎64-7702	<ul style="list-style-type: none"> 住民票の写し(広域交付住民票は除く)、戸籍の全部・個人事項証明書等、印鑑証明書の発行 印鑑登録 国民健康保険、長寿医療(後期高齢者医療)、福祉医療、国民年金の申請受付(ただし住民異動をとまなわないものに限ります)
健康福祉課 ☎64-7705	<ul style="list-style-type: none"> 介護保険申請受付 身体障害者手帳申請受付
税務課 ☎64-7703 収税室 ☎64-7704	<ul style="list-style-type: none"> 個人の所得証明、固定資産評価証明、納税証明など諸証明書の交付 町税、国民健康保険税の納入および納税相談 水道料金・下水道使用料、保育料、町営住宅家賃などの納入(納入通知書をご持参ください)

就学援助費制度

学校教育課 ☎(64)7713

経済的な理由で義務教育を受けさせることが困難な家庭に対して、子どもの学用品代や給食費などの援助を行っています。この制度は、企業の倒産やリストラによって失業された人なども対象となります。

対象 生活保護世帯・生活保護に準ずる世帯・児童扶養手当が支給されている世帯など

認定方法 学校長・民生児童委員などの助言を聞き、教育委員会で認定されます。

認定された翌月から支給対象となります。

支給時期 8月・12月・3月(年3回)

援助対象 学用品費、校外活動費、学校給食費、修学旅行費などの全額または一部申し込み 保護者ご自身の申請が必要ですので学校教育課窓口までお越しください。

下水道受益者申告書の提出期間内に出は期間内に

下水道課 ☎(65)6691

4月1日から、下水道が新

たに使用できる区域に土地を所有または権利を有している人に対して「下水道事業受益者負担金」が賦課されます。

この負担金は下水道整備事業にかかる建設費の一部を皆さんに負担していただくもので、対象となる土地に対して1度だけ賦課されるものです。

対象となる人に、受益者となる土地を確認するため、4月上旬に対象となる人へ「下水道受益者申告書」を送付しますので、期間内に必ず申告してください。

なお、受益者負担金は、対象となる土地1平方メートル当たり240円で計算されます。

なお、負担金は、下水道の接続に関係なく、お願いしています。

対象地区 福島・斎田・板井・

角淵・八幡原・宇貫・上飯

島・下茂木・上新田(新田)

申告期間 4月5日(月)～

4月13日(火)

※期間中は10日・11日の土・

日曜日も行います。

申告場所 水道庁舎(上新田

111613) 2階会議室

※下水道受益者負担金決定通

知書および納

付書は、6月

中旬に発送し

ます。



絵本等のお話会

図書館では、毎週水曜日午後3時から絵本の読み聞かせ(30分程度)を、行っています。また、四季折々の読み聞かせを4月・7月・10月・12月に実施しています。4月の四季折々の読み聞かせを下記の日程で行いますので、ぜひお出かけください。

日時 4月24日(土) 午後2時～3時
場所 町立図書館 学習室

内容

手遊び・ペープサート・エプロンシアター・紙しばい・大型紙しばい・パネルシアター・ブラックシアター
大型絵本

●利用時間

平日 10:00～19:00
土・日曜日 10:00～17:00

●3月の読み聞かせ 午後3時～

3日、10日、17日、24日、31日(集会室)



☎65-1122

3月の休館日

1日、8日、15日、
22日、25日、29日

4月の休館日

5日、12日、19日、
26日、28日、29日

一般書のおすすめ



しんらん
親鸞 上・下
いっさきごもん
五木寛之 著
講談社

愚者か? 悪人か? 聖者か? 地獄は一定と覚悟し、真実を求めて時代の闇を疾走する青春群像一。新しき人間・親鸞を描く。全国27新聞での連載に加筆修正し書籍化。

児童書のおすすめ



ぼくたちはなく
うちだりんとろう
内田麟太郎 著
こがしや
小柏香 絵
PHP研究所

もしかしたら にんげんがえらいのは かなしくてもつらくても しにたくてもいきているからかもしれない(「ぼくたちは」より)
涙と笑いの内田麟太郎詩集。

女子ソフトボールの一流選手のプレーが見られるよ!!

スポーツ振興室 ☎65-6537

日本ソフトボール協会女子1部所属の実業団による交流試合が行われます。観戦は無料です。オリンピック選手などの一流選手のプレーが、間近で見られる希少なチャンスです。ふるってご来場ください。

日時 3月26日(金)～3月28日(日)
午前10時～(予定)
場所 総合運動公園野球場・ソフトボール場・太陽誘電八幡原グラウンドなど



公共下水道への早期接続 のお願い

上下水道課 ☎(65)66991

下水道は、公衆衛生上の向上、生活環境の改善、河川・海などの公共用水域の水質保全という役割をもつ重要な施設です。下水道の接続率が高い地域では、排水路の浄化、蚊やハエなどの減少、悪臭の改善という効果が現れています。そのため、下水道が整備された供用開始区域内で、まだ下水道へ接続されていないご家庭は、早めの接続をお願いします。また法律により、くみ取り式便所の場合は、供用開始の日から3年以内に水洗トイレに改造し、公共下水道へ接続していただくことになっています。

募集

花のゆりかごプロジェクト

参加者募集

伊勢崎土木事務所

☎(25)4010

☎(21)1046

花の種まきやポットへの移

植、里親としての花苗の育成を経験してみませんか? 育てた花が道路沿いの花壇や公園の花壇を美しく飾ります。

【種まき講習会】

日時 4月16日(金)

午前10時から正午まで

場所 伊勢崎興陽高校

【鉢上げ講習会】

日時 5月14日(金)

午前10時から正午まで

場所 伊勢崎興陽高校

【自宅で花苗の育成】

期間 約一カ月間

【育てていただく花苗の種類】

マリーゴールド(予定)

95ポット

募集人員 先着20人

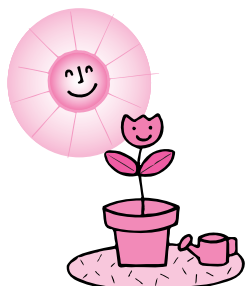
その他

◆育てていただいた苗の1/3は差しあげます。

◆2回の講習会に参加できて、花苗を育ててくれるスペースがお宅にある人を募集します。

◆詳しくは、伊勢崎土木事務所ホームページか直接ご連絡をお願いします。

◆詳しくは、伊勢崎土木事務所ホームページか直接ご連絡をお願いします。



EVENT INFORMATION

平成22年度「にしきのホールメンバーズ倶楽部」会員募集
新規 1,500円 継続 1,200円 10月以降 1,000円
チケットの先行予約、チケット料金の割引、コンサートの情報の案内など特典多数
劇団フジ「ヘンゼルとグレーテル」(5月30日実施)鑑賞券を1会員につき3枚進呈

3月20日(土)受付開始

県民音楽のひろば 第34回県民芸術祭
群馬交響楽団サマーコンサート
6月27日(日)午後2時開演
全指定席 2,000円 高校生以下 1,000円
指揮：工藤俊幸 ヴァイオリン：米元響子
予定曲目：ブラームス/ヴァイオリン協奏曲ニ長調 op.77・シューマン/交響曲第3番変ホ長調 op.97
『にしきのホール』恒例事業となった群馬交響楽団コンサート。助成事業のため大変お安い料金で本格的なオーケストラをお聴きいただけます。当ホールの響きの良さをぜひ実際に体験ください。
*未就学児入場不可

3月28日(日)発売開始

住民参加ミュージカル 「ヘンゼルとグレーテル」出演者募集

5月30日に実施する住民還元事業ミュージカル「ヘンゼルとグレーテル」に出演するお子さんを募集します。プロと一緒に感動の舞台を踏んでみませんか?



●練習日時 5月8日・15日・29日(土)午後1時～4時
※練習の仕上がり状況で時間変更の場合もあり
●講師 劇団フジ 代表 田村丸 他
●対象 小学1年生から高校3年生まで
●定員 10人(応募が多い場合は人数を増やす場合があります)
●料金 2,000円(3回分※本番日の昼食代を含む)
●申し込み 4月18日(日)～5月1日(土)午前9時～午後5時まで(月・祝除く)
※電話予約は午後1時から受け付けますが、手続きが必要ですので、後日必ずご来館ください。

EVENT INFORMATION

文化センター